



گزارش تحلیلی شرکت کارخانجات قند قزوین



شرکت مدیریت سرمایه بیمه سلامت
ایرانیان

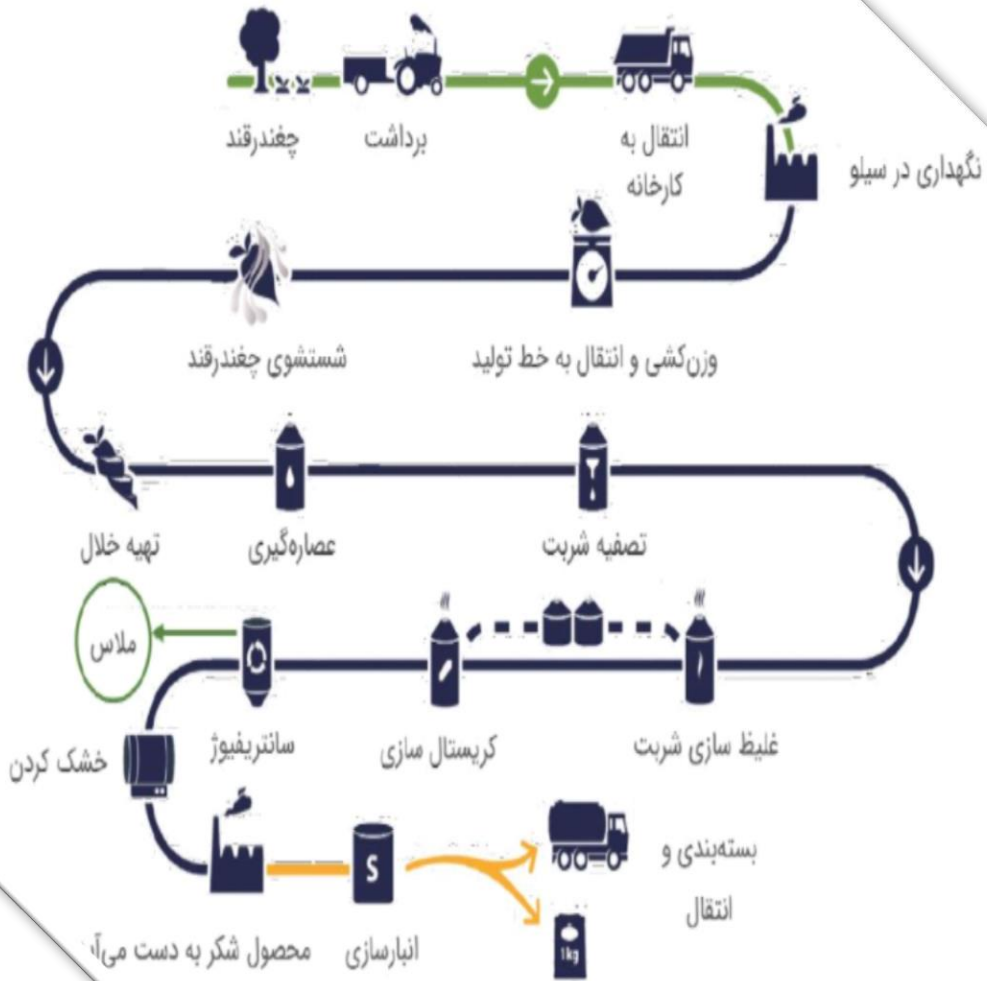
مدیر تحلیل: محمدحسین عابدی نژاد

تحلیل گر: سهیل عادل

در یک نگاه

عنوان	بازار	صنعت	قمر و	قچار	قپیرا	قنقش	قهکمت	قصفا	قزوین
درصد بازدهی طی یک ماه اخیر	۴.۴۶٪	-۰.۵۰٪	۹.۰۲٪	-۰.۲۵٪	-۶.۳۲٪	-۱۲.۰۵٪	۹.۰۸٪	۰.۱۳٪	-۲.۲۳٪
درصد بازدهی طی سه ماه اخیر	۳.۰۲٪	۶.۹۳٪	۱۹.۵۱٪	۴۸.۳۵٪	-۷.۶۵٪	-۹.۰۶٪	۴۱.۱۹٪	۶.۹۶٪	-۱۴.۴۰٪
درصد بازدهی طی یک سال اخیر	۴.۹۸٪	-۴۲.۹۴٪	-۳۵.۷۵٪	-۴۰.۴۹٪	-۷.۱۳٪	۵۴.۲۵٪	-۱۰.۰۹٪	-۳۶.۲۵٪	-۳۹.۰۳٪
میانگین ارزش معاملات خرد سهام ۳۰ روزه (میلیارد ریال)	۲۱۲.۹۱	۷.۶۴	۸۱.۵	۳.۲۴	۱۰.۸۳	۷.۴	۱۳.۳۴	۵.۵۷	
میانگین ارزش معاملات خرد سهام ۹۰ روزه (میلیارد ریال)	۲۲۱.۷	۷.۵۳	۶۰.۰۶	۳.۴۸	۱۹.۹۹	۶.۷۹	۱۵.۲۱	۵.۵۴	
ارزش بازار (میلیارد ریال)	۶۶,۷۵۷,۴۴۴	۱۳۷,۵۸۰	۹,۱۰۰	۳۰,۴۳۰	۱۷,۹۱۰	۱۵,۸۴۰	۱۵,۳۱۰	۱۳,۱۸۰	۷,۵۹۰
بتای ۳۶ ماهه	۱	۰.۶۸	۰.۷۸	۰.۵۵	۰.۲۶	۰.۳۹	۰.۷۶	۱.۰۹	۰.۶
سهام شناور	۳۲.۲۸٪	۳۳٪	۲۷٪	۲۷٪	۲۷٪	۱۷٪	۲۸٪	۲۵٪	
درصد از صنعت		۶.۵۷٪	۲۱.۹۵٪	۱۲.۹۲٪	۱۱.۴۳٪	۱۱.۰۴٪	۹.۵۱٪	۵.۴۸٪	
درصد از بازار	۰.۲۳٪	۰.۰۲٪	۰.۰۵٪	۰.۰۳٪	۰.۰۳٪	۰.۰۳٪	۰.۰۲٪	۰.۰۱٪	
P/E (ttm)	۷.۵۷	۱۵.۳۹	۸.۸۷	۳۸	۱۵.۲۶	۱۷.۱۳	۱۲.۶	۱۱.۷۷	
سال مالی		تیر	اسفند	تیر	اسفند	شهریور	اسفند	شهریور	
جمع بدهی ها (میلیارد ریال)		۱,۰۰۶	۲,۱۶۰	۳,۱۷۴	۲,۳۵۲	۱,۴۰۸	۳,۴۷۴	۲,۶۶۶	
جمع حقوق صاحبان سهام (میلیارد ریال)		۱,۵۵۵	۳,۷۰۴	۴,۰۶۸	۲۳۷۹	۴,۲۴۳	۱,۰۲۷	۱,۱۷۸	
سرمایه (میلیارد ریال)		۴۰۰	۲,۴۵۶	۲۰۰	۱۳۹	۲,۸۴۵	۱۹۵	۳۳۰	

فرآیند تولید شکر



در فرآیند تولید پس از شستن چغندر و تعیین عیار چغندر قند طی فرآیند دی‌زیسیون از خلال چغندر شربت‌گیری و عصاره‌گیری می‌کنند که طی این فرآیند تفاله چغندر بصورت تر و خشک برای مصارف دام خارج می‌شود سپس در مرحله بعد برای خالص‌سازی شربت خام خروجی از دیفیوزر (که به رنگ خاکستری متمایل به سبز است)، از متداول‌ترین روش تصفیه شربت خام از شیر آهک و گاز کربنیک برای جداسازی ناخالصی‌ها استفاده می‌شود (ممکن است از روش‌های دیگر رنگبری مانند کاربرد زغال فعال نیز استفاده شود). در مرحله بعد شربت رقیق که غلظت کمی دارد و درصد مواد جامد آن برای مثال حدود ۱۲-۱۳ درصد است باید غلیظ گردد. اینکار به وسیله‌ی دستگاه‌های تغلیظ‌کننده و اواپراتور با استفاده از بخار انجام می‌شود و در نهایت در مرحله کریستالیزسیون شربت تغلیظ شده باید گرم شود تا به حالت اشباع و فوق اشباع برسد تا کریستال‌های شکر تولید گردد.

وضعیت صنعت در جهان

میزان تولید و مصرف شکر جهانی در حدود ۱۸۸ میلیون تن و مقدار ذخایر نگهداری شده سالانه در حدود ۷۵ میلیون تن است. شکر در ۱۲۰ کشور جهان تولید می‌شود برزیل و هند پیش‌گامان تولید در صنعت قند و شکر جهان هستند. سرانه مصرف جهانی شکر در حدود ۲۴/۵ کیلوگرم گزارش شده است.

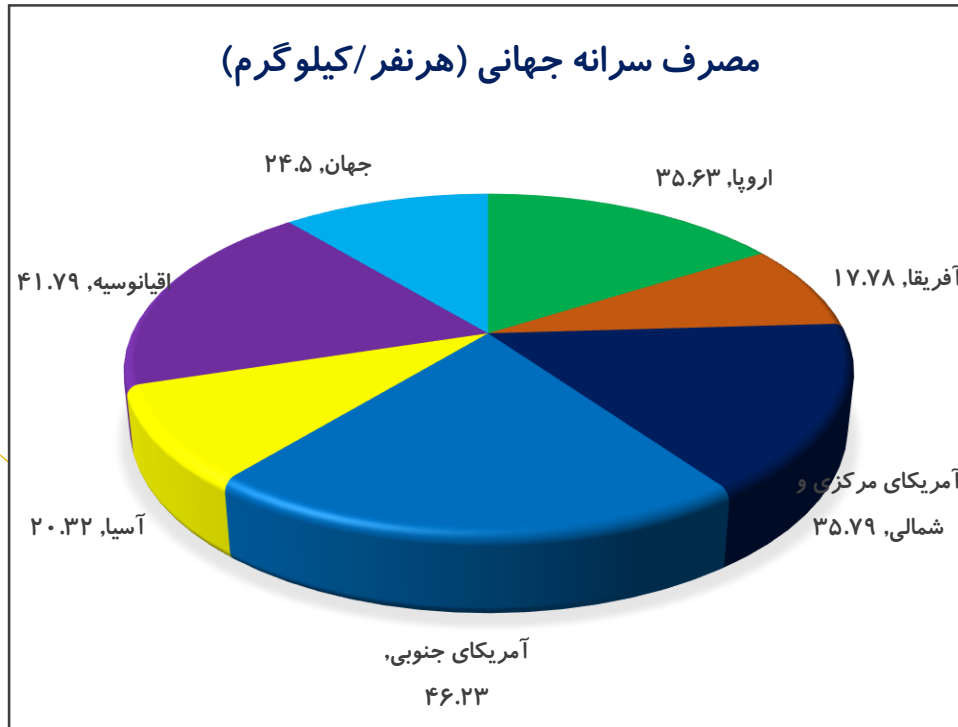
با توجه به جمعیت بالای هند، این کشور بیشترین حجم مصرف شکر را به خود اختصاص داده و پس از آن، کشور چین در جایگاه دوم قرار دارد.

در تجارت جهانی شکر، برزیل جایگاه بزرگ‌ترین کشور صادرکننده را به خود اختصاص داده است و چین نیز در واردات شکر رتبه اول را دارد.

در اوایل سال ۲۰۲۰ میلادی با شروع بحران کرونا و کاهش تقاضا، قیمت جهانی شکر از محدوده ۳۴۸ دلار به ازای هر تن تا محدوده ۲۰۰ دلار کاهش پیدا کرد. با بهبود تدریجی سطح تقاضا، قیمت این محصول یک رالی صعودی را آغاز کرد و توانست تمام افت قیمتی ناشی از شیوع ویروس کرونا را جبران کند. در سال ۲۰۲۱ میلادی قیمت شکر از حدود ۳۴۱ دلار در هر تن در ابتدای سال، به حدود ۴۲۷ دلار در اواخر ماه اکتبر افزایش پیدا کرده است. این افزایش قیمت محصول در نتیجه دو دلیل عمده صورت گرفته است:

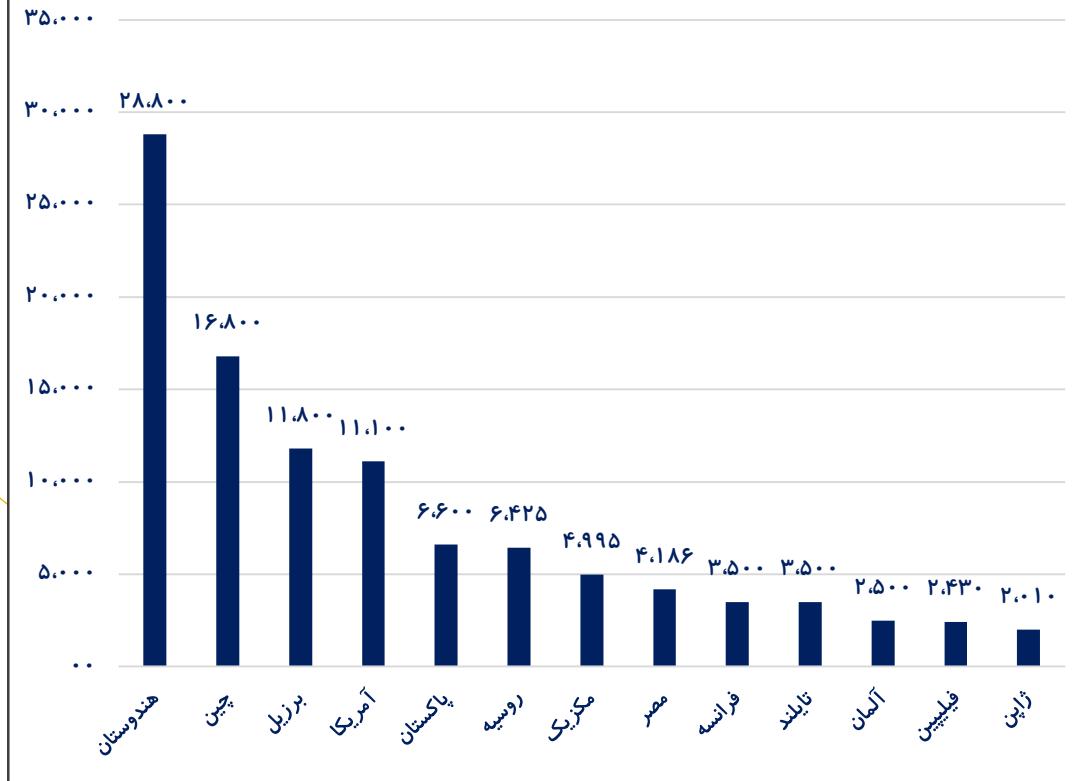
۱- در حالی که انتظار می‌رفت در سال‌های ۲۰۱۲ تا ۲۰۲۲ میلادی، تولید در کشور برزیل به عنوان بزرگ‌ترین تولید کننده و صادر کننده در جهان، افزایش پیدا کند، با توجه به وقوع خشک‌سالی میزان آن با کاهش مواجه شد. به گونه‌ای که در برخی مناطق این کشور میزان تولید حدود ۶۰ درصد تولید سال ۲۰۲۰ بوده است.

۲- مشکلات لجستیکی مانند افزایش کرایه کشتی‌ها، کمبود کانتینر و همچنین بسته شدن بندرها انتظار می‌رود رشد قیمت جهانی شکر در سال بعد نیز ادامه پیدا کند. میزان شکر خام در دسترس برای صادرات، در فصل چهارم ۲۰۲۱ میلادی، کاهش پیدا خواهد کرد. انتظار می‌رود میزان کمبود شکر تا پایان ۲۰۲۱ میلادی به رقم یک میلیون تن برسد اما تا پایان ماه سپتامبر ۲۰۲۲، میزان کسری کاهش پیدا خواهد کرد.

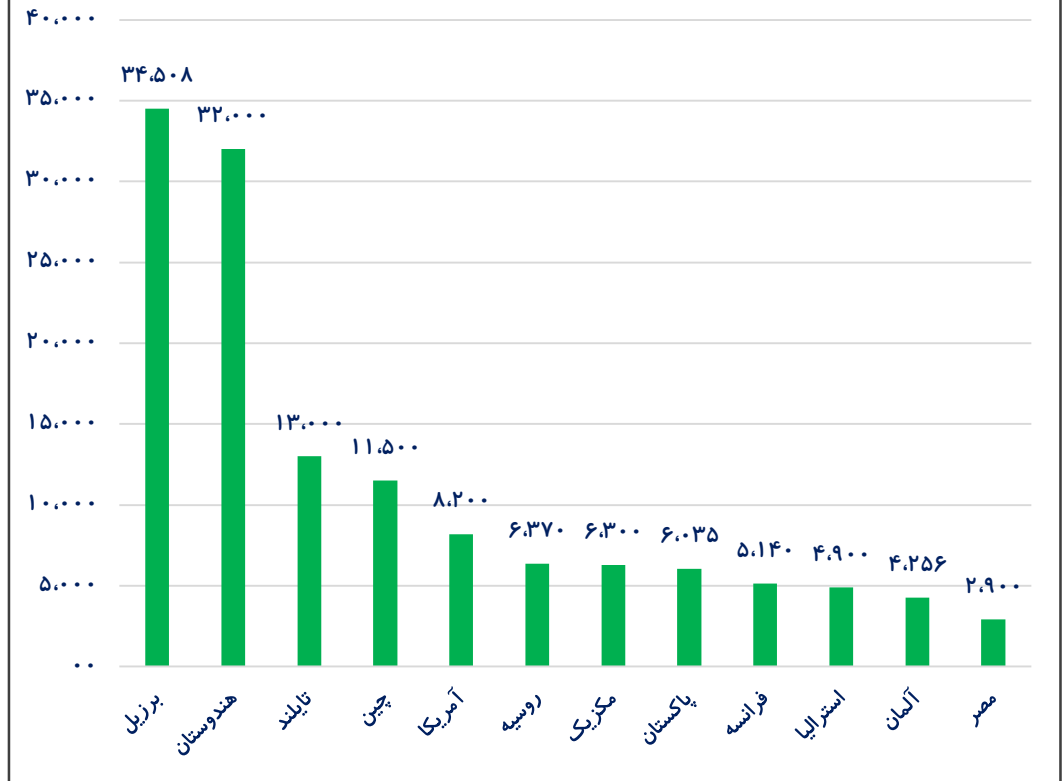


بزرگترین تولید کنندگان و مصرف کننده جهان

مصرف کنندگان عمده جهان ۲۰۱۹-۲۰۲۰ (هزار تن)

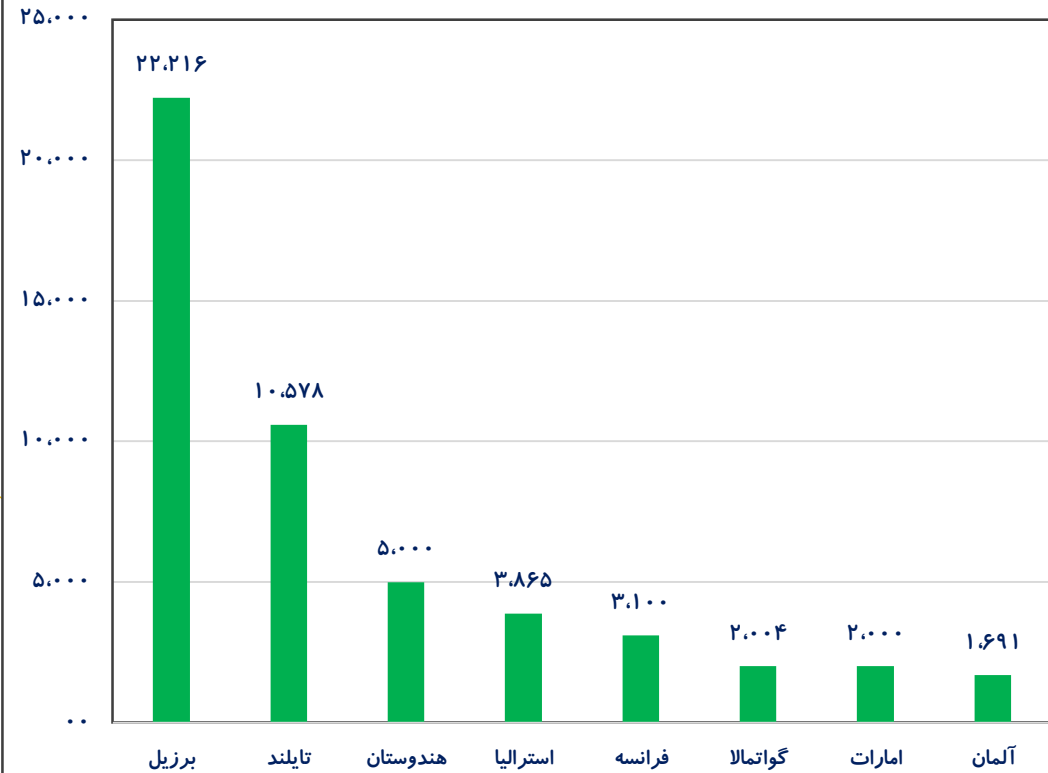


بزرگترین تولید کنندگان جهان ۲۰۱۹-۲۰۲۰ (هزار تن)

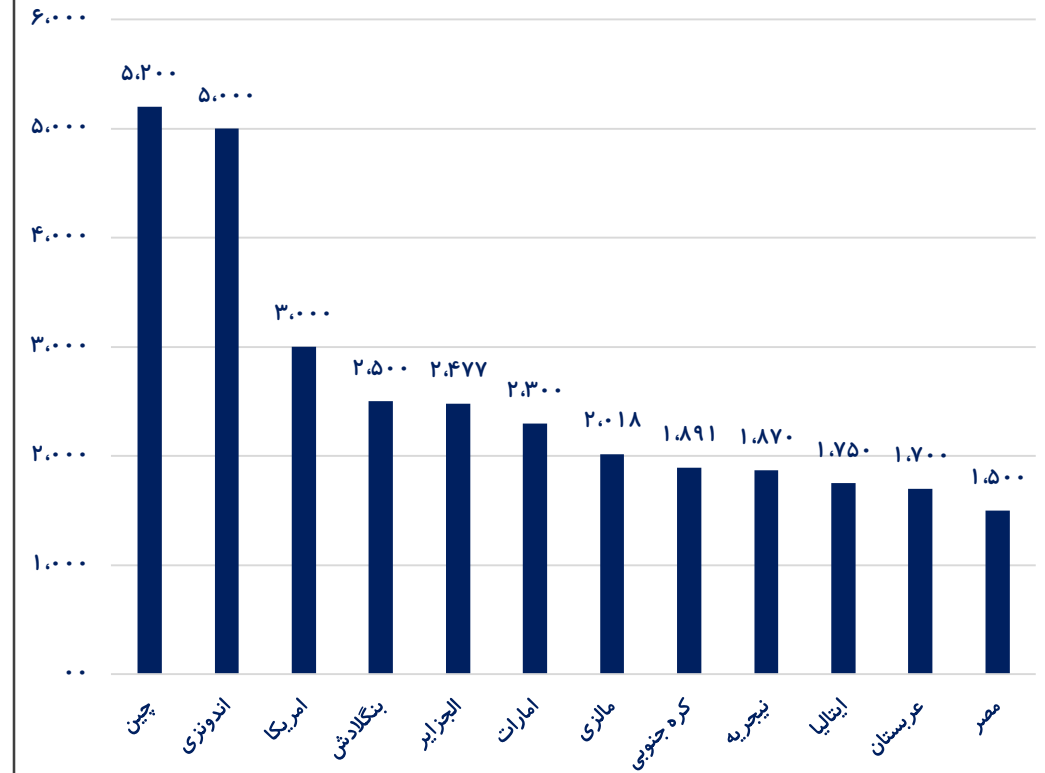


وارد کنندگان و صادر کنندگان عمده

صادر کننده عمده جهان ۲۰۱۹-۲۰۲۰ (هزار تن)



وارد کنندگان عمده جهان ۲۰۱۹-۲۰۲۰ (هزار تن)



وضعیت صنعت در ایران

صنعت قند و شکر، پس از صنعت نساجی، دومین صنعت قدیمی ایران به حساب می آید. صنعت قند و شکر، با توجه به استراتژیک بودن و این مساله که شکر منبع ارزان تامین انرژی نسبت به سایر مواد غذایی است، همواره مورد توجه و حمایت دولت بوده است. ایران از شرایط تولید شکر از هر ۲ محصول چغندر قند و نیشکر برخوردار است؛ اما برخلاف آمار جهانی سهم تولید شکر با پایه چغندر قند نسبت به نیشکر در ایران بیشتر است و در حدود ۶۰ درصد از شکر تولیدی در ایران، از فرآوری چغندر حاصل می شود. از نظر تکنولوژی، صنعت شکر در کشور وضعیت خوبی قرار ندارد و عمده‌ی کارخانجات قند و شکر قدیمی هستند. در ایران مجموعاً ۳۵ کارخانه تولید شکر چغندری و ۹ کارخانه شکر نیشکری تأسیس شده است که از این آمار، تنها ۳۶ کارخانه فعال هستند. طبق آمارها نیاز کشور به شکر سالانه حدود ۲/۵ میلیون تن است. که مقدار تولید سالانه در حدود ۱/۶ میلیون تن است. سرانه مصرف ایران در حدود ۳۰ کیلوگرم و میزان مطلوب مصرف این ماده ۱۵ کیلوگرم است. با توجه به پیش بینی تورم در سال ۱۴۰۱ و افزایش قیمت تمام شده نهاده‌های تولید، همه بخش‌های صنعت از جمله صنعت قند و شکر به دلیل تورم قیمت تولیدکننده با دشواری روبه رو خواهند شد. وزارت جهاد کشاورزی به جای اتکا به واردات به دنبال تولید داخلی است از جمله حمایت‌های عملی دولت افزایش ذخایره کالاهای اساسی از ۲ ماه به چهار ماه و تعیین قیمت تضمینی خریداری محصولات کشاورزی قبل از سال زراعی است.

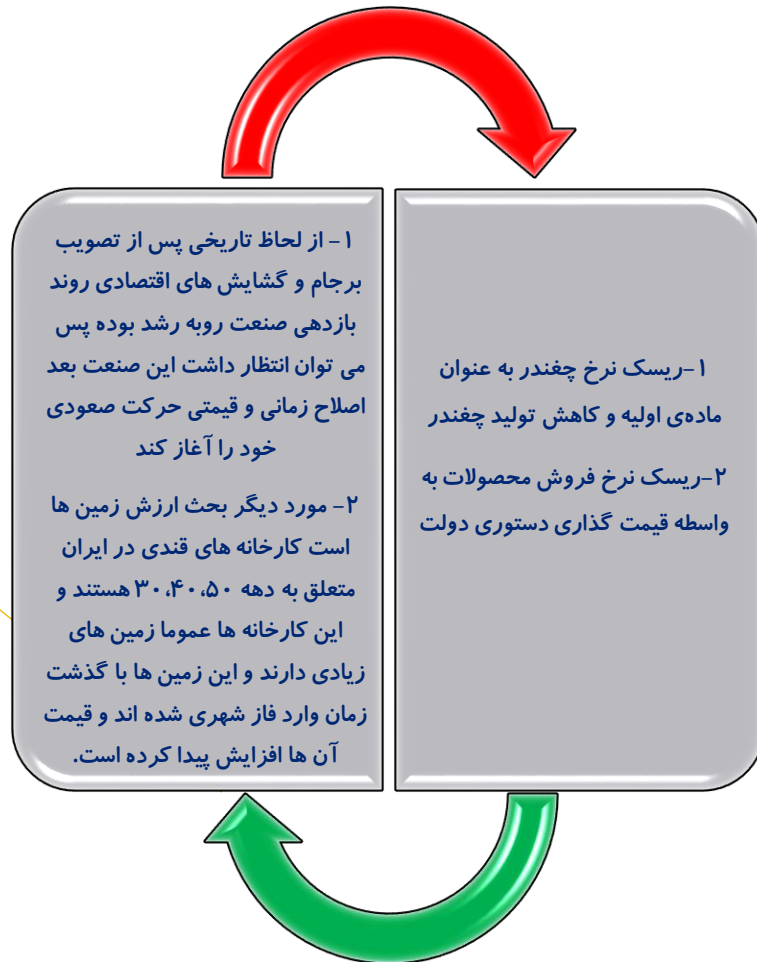
درباره شرکت

شرکت سهامی عام کارخانه جات قند قزوین در سال ۱۳۴۳ به ثبت رسید و در سال ۱۳۴۵ به بهره برداری رسید. مرکز اصلی شرکت در شهر قزوین کیلومتر ۲۵ جاده بوئین زهرا واقع است. شرکت در سال ۱۳۷۷ در بورس اوراق بهادار تهران با نماد قزوین درج و مورد معامله قرار گرفت.

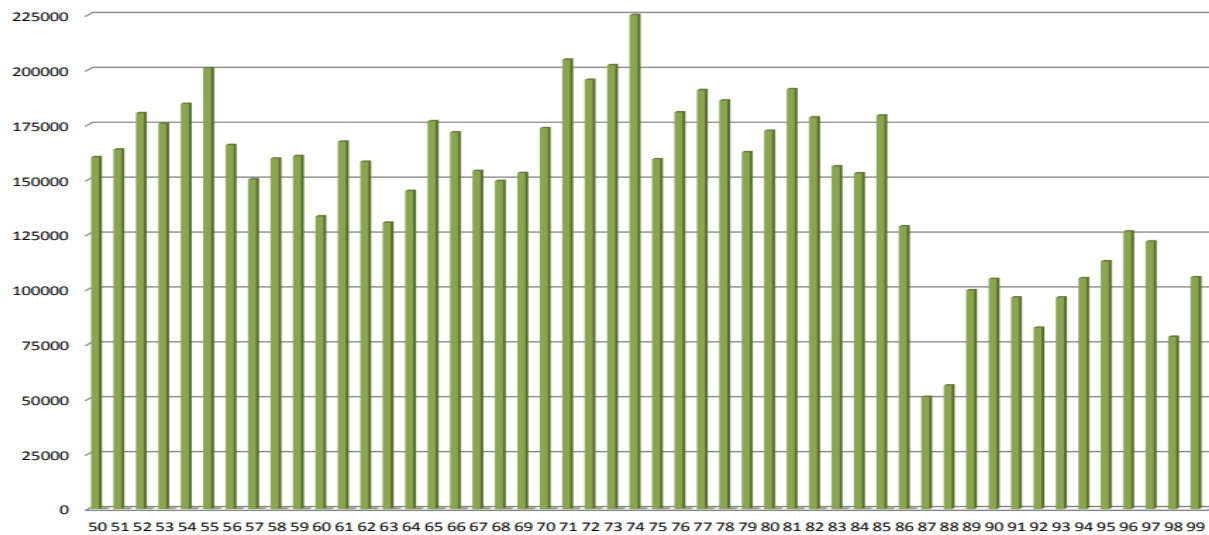
ترکیب سهامداران

درصد سهام	تعداد سهام	نام سهامدار
۶۸٪	۱,۴۰۲,۰۴۸,۹۸۸	شرکت بازرگانی پویا گستر دنیا
۳٪	۵۴,۲۱۹,۴۵۹	شرکت بازرگانی بین المللی زرین دانه نشاط
۲٪	۴۶,۷۶۹,۴۵۷	شخص حقیقی
۲٪	۳۹,۵۲۶,۴۰۰	شرکت امید آفرینان مدبر
۲٪	۳۲,۰۷۶,۳۹۸	شخص حقیقی
۱٪	۳۰,۴۲۰,۸۴۲	شرکت قند حکمتان
۱٪	۲۸,۱۴۴,۴۵۲	شخص حقیقی
۲۱٪	۴۳۶,۲۳۹,۰۰۶	سایر سهامداران
۱۰۰٪	۲,۰۶۹,۴۴۵,۰۰۰	جمع

تهدیدها و فرصت‌ها

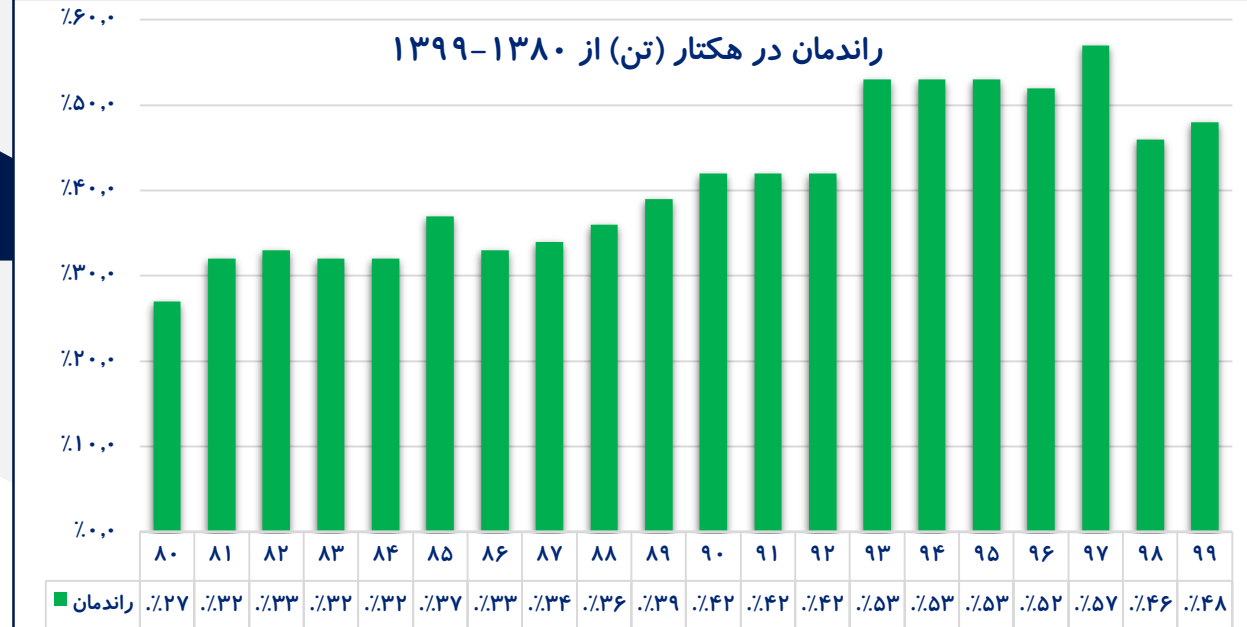


سطح کشت بین سالهای ۹۹-۱۳۵۰ (هکتار)



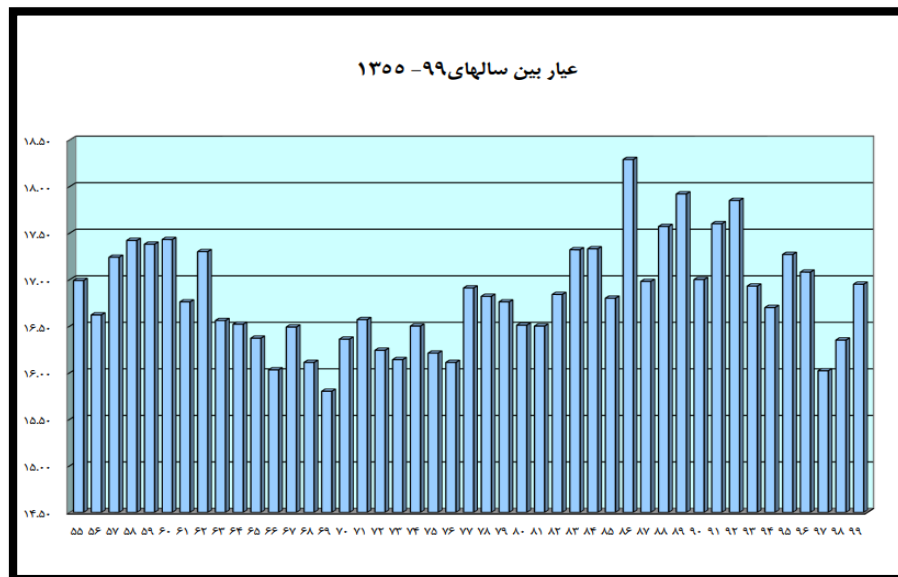
نمودار فوق سطح زیر کشت چغندر نشان می‌دهد که در چند سال اخیر یک روند نزولی شاهد هستیم که به دلایل آن می‌تواند عواملی چون عدم صرفه اقتصادی و یا شرایط نامناسب جوی باشد.

راندمان در هکتار (تن) از ۱۳۸۰-۱۳۹۹



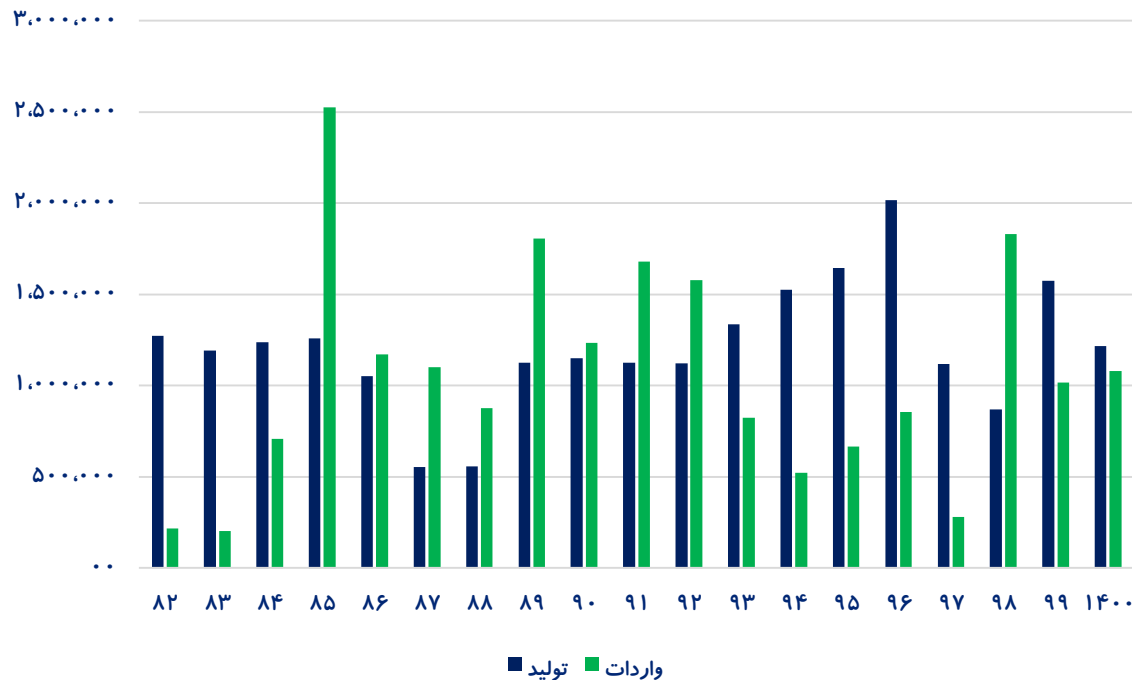
نمودار فوق روند تولید چغندر قند به ازای هر هکتار را نشان می‌دهد که در ۱۰ سال گذشته روند صعودی داشته است هر چند در ۲ سال اخیر به مقدار تولید چغندر به زیر ۵۰ تن در هر هکتار رسیده است.

عیار بین سالهای ۹۹-۱۳۵۵



نمودار فوق عیار و درصد کیفیت چغندر قند در سالیان گذشته را نشان می‌دهد که به طور متوسط در محدوده ۱۶ تا ۱۶.۵ درصد بوده است.

نمودار تولید و واردات شکر (تن)



در نمودار فوق میله‌های آبی رنگ تناژ تولیدات شکر در هر سال را نمایش می‌دهد و در مقابل میله سبز رنگ تناژ واردات شکر خام نشان می‌دهد. به طور متوسط ۲.۲ میلیون تن میزان مصرف سالانه کشور است.

واردات شکر از سال ۸۴ تا پایان آذر ماه سال ۱۴۰۰ به تفکیک خام و سفید



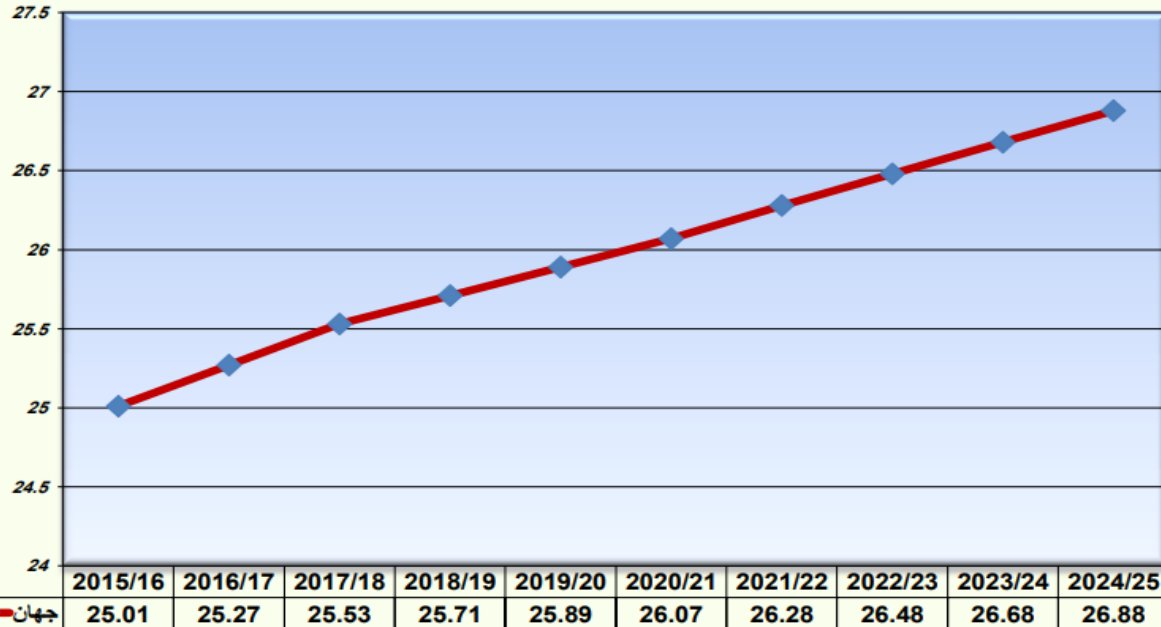
سال	سفید(هزارتن)	بها (دلار)	خام(هزارتن)	بها (دلار)	جمع واردات(هزارتن)	بها جمع واردات (دلار)
۱۳۸۴	۷۸	۲۰,۱۲۴,۰۰۰	۶۲۹	۱۷۷,۲۵۶,۰۰۰	۷۰۷	۱۹۷,۳۸۰,۰۰۰
۱۳۸۵	۶۳۷	۲۹۱,۲۷۱,۹۱۰	۱,۸۹۰	۷۲۶,۱۸۲,۵۵۹	۲,۵۲۷	۱,۰۱۷,۴۵۴,۴۶۹
۱۳۸۶	۳۴۸	۱۳۳,۳۰۹,۳۴۴	۸۲۲	۲۷۴,۴۶۱,۳۶۷	۱,۱۷۰	۴۰۷,۷۷۰,۷۱۰
۱۳۸۷	۱۰۳	۳۷,۲۱۳,۳۳۲	۹۹۸	۲۸۷,۸۰۰,۰۱۳	۱,۱۰۱	۳۲۵,۰۱۳,۳۴۵
۱۳۸۸	۲۷	۸,۸۱۹,۹۰۶	۸۵۰	۳۱۵,۸۲۶,۱۱۴	۸۷۷	۳۲۴,۶۴۶,۰۲۰
۱۳۸۹	-	-	۱,۸۰۵	۷۰۴,۵۲۰,۴۰۷	۱,۸۰۵	۷۰۴,۵۲۰,۴۰۷
۱۳۹۰	۶	۳,۷۹۹,۵۱۰	۱,۳۲۸	۷۵۲,۱۰۵,۳۳۴	۱,۳۳۴	۷۵۵,۹۰۴,۸۴۴
۱۳۹۱	-	-	۱,۶۸۰	۱,۰۷۲,۴۱۳,۶۰۸	۱,۶۸۰	۱,۰۷۲,۴۱۳,۶۰۸
۱۳۹۲	-	-	۱,۵۷۹	۸۳۲,۱۸۷,۹۵۸	۱,۵۷۹	۸۳۲,۱۸۷,۹۵۸
۱۳۹۳	-	-	۸۲۳	۳۷۷,۳۷۰,۴۴۰	۸۲۳	۳۷۷,۳۷۰,۴۴۰
۱۳۹۴	۴۹	۲۰,۴۷۹,۰۰۳	۴۷۲	۱۵۱,۳۵۸,۵۲۴	۵۲۱	۱۷۱,۸۳۷,۵۲۷
۱۳۹۵	-	-	۶۶۷	-	۶۶۷	۳۲۰,۱۳۴,۹۷۸
۱۳۹۶	-	-	۸۵۶	۴۱۴,۷۴۲,۶۳۷	۸۵۶	۴۱۴,۷۴۲,۶۳۷
۱۳۹۷	-	-	۲۸۱	۱۰۲,۶۵۴,۳۰۵	۲۸۱	۱۰۲,۶۵۴,۳۰۵
۱۳۹۸	-	-	۱,۸۳۰	۶۴۲,۳۴۶,۲۳۷	۱,۸۳۰	۶۴۲,۳۴۶,۲۳۷
۱۳۹۹	-	-	۱,۰۱۸	۳۷۰,۶۶۰,۰۰۰	۱,۰۱۸	۳۷۰,۶۶۰,۰۰۰
۱۴۰۰	-	-	۱,۰۴۰	۴۶۲,۷۲۰,۰۰۰	۱,۰۴۰	۴۶۲,۷۲۰,۰۰۰
جمع	۱,۳۴۸	۵۱۵,۰۱۷,۰۰۵	۱۸,۴۶۸	۷,۶۶۴,۷۰۵,۰۰۳	۱۹,۷۱۶	۸,۴۹۹,۸۰۷,۴۸۵

مآخذ: گمرک جمهوری اسلامی ایران

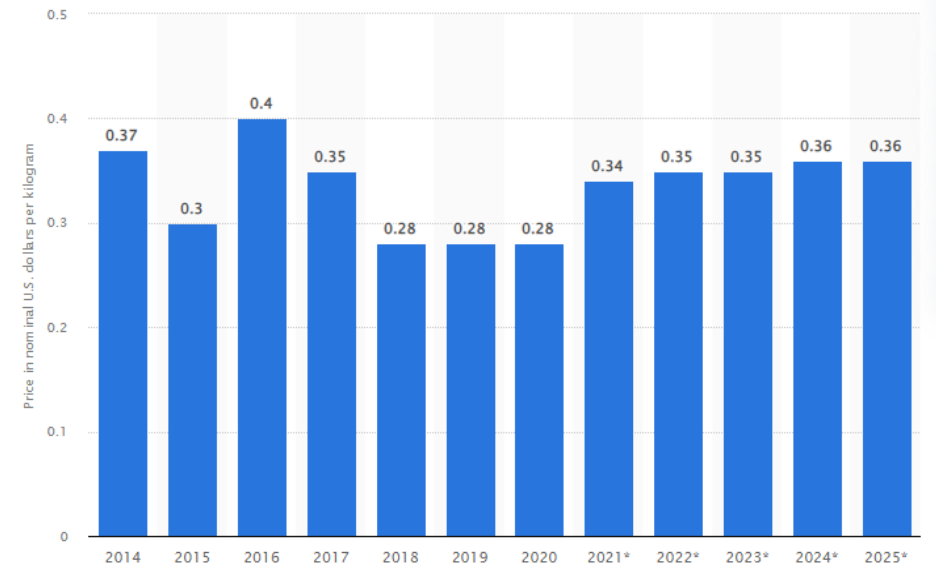
جدول فوق مقدار واردات شکر به تفکیک شکر خام و سفید در ۱۵ سال گذشته است.

پیش بینی نرخ جهانی شکر (کیلو/دلار)

پیش بینی مصرف سرانه جهانی شکر تا سال ۲۰۲۴/۲۵
(کیلوگرم)



پیش بینی مصرف سرانه جهانی شکر تا سال ۲۰۲۵ است به این معنی که انتظار می رود که با شیب ملایمی مصرف سالانه هر فرد تا سال ۲۰۲۵ به ۲۶.۸۸ کیلوگرم برسد.



[Additional Information](#)

© Statista 2022

[Show source](#)

با توجه با افزایش جمعیت جهان پیش بینی می شود نرخ شکر در جهان شیب صعودی ملایم داشته باشد.

بررسی نسبت مبلغ فروش محصولات مختلف به بهای آب

محصول	سطح زیر کشت (هکتار)	تولید (محصول/تن)	راندمان تولید (تن/هکتار)	نیاز آبی خالص (متر مکعب در هر هکتار)	نیاز آبی خالص (متر مکعب در تن)	تعرفه آب بها (متر مکعب-ریال)	تعرفه آب بها به ازای هکتار (میلیون ریال)	نرخ فروش به ازای هر تن (ریال)	مبلغ فروش هر هکتار (میلیون ریال)	نسبت مبلغ فروش به بهای آب (به ازای هکتار)
چغندر	۱۱۰,۲۰۴	۵,۹۶۵,۶۰۰	۵۰	۹,۴۵۱	۱۸۹	۹۵,۰۰۰	۸۹۸	۲۳,۷۵۰,۰۰۰	۱,۱۸۸	۱۳۲٪
گندم	۲,۱۲۷,۹۹۰	۸,۸۴۳,۲۰۰	۶	۳,۵۶۲	۵۹۴	۹۵,۰۰۰	۳۳۸	۹۵,۰۰۰,۰۰۰	۵۷۰	۱۶۸٪
یونجه	۵۹۹,۰۶۰	۵,۸۹۳,۷۰۰	۱۰	۱۰,۵۹۳	۱,۰۷۷	۹۵,۰۰۰	۱,۰۰۶	۶۵,۰۰۰,۰۰۰	۶۳۹	۶۴٪
ذرت	۱۵۸,۵۳۴	۱,۱۷۰,۶۰۰	۷	۶,۴۶۲	۸۷۵	۹۵,۰۰۰	۶۱۴	۳۵,۲۵۰,۰۰۰	۲۶۰	۴۲٪

ایران اکنون با شدیدترین خشکسالی در نیم قرن اخیر مواجه است؛ تغییرات اقلیمی باعث کاهش شدید بارندگی در ایران نسبت به سال‌های گذشته شده است. از این رو تولید برخی از محصولات با توجه به آب مورد نیاز و هزینه‌هایی که برای کشاورز خواهد داشت محدود می‌شود، در جدول بالا به طور تقریبی محاسبه شده است که به ازای هر هکتار به ترتیب یونجه، چغندر، ذرت، گندم بیشترین مصرف آب خواهند داشت.

اما شاخص مهمی که می‌توان به استناد به آن نتیجه گرفت که سطح زیر کشت چغندر در سال‌های آتی با روند نزولی همراه خواهد بود و کشاورز ترجیح خواهد داد گندم بیشتری نسبت به چغندر تولید کند، نسبت فروش به بهای آب مصرفی در هکتار است که این نسبت برای گندم ۱.۶۸ و برای چغندر ۱.۳۲ خواهد بود، با توجه به اینکه فصول کشت چغندر و گندم ناهمسان است می‌توان انتظار داشت سطح زیر کشت گندم و به همان نسبت مقدار تولید آن در سال‌های آتی بیشتر خواهد شد.



در شکل فوق نمودار نارنجی بازده شاخص کل، نمودار سبز بازده صنعت قند و شکر، و نمودار آبی بازدهی نماد قزوین را از اردیبهشت ۱۳۹۸ تا کنون نشان می‌دهد.

مفروضات تحلیل

مفروضات	کارشناسی سه ماهه انتهای ۱۴۰۰	۱۴۰۱	۱۴۰۲
دلار (ریال)	۲۳۵,۰۰۰	۲۵۰,۰۰۰	۲۷۰,۰۰۰
مقدار دریافت چغندر (تن)	۹,۳۵۲	۳۴۵,۸۰۱	۳۴۵,۸۰۱
نرخ چغندر دریافتی (ریال به ازای هر کیلو)	۱۳,۸۹۲	۱۷,۷۱۳	۲۲,۱۴۱
نرخ فروش تفاله خشک (ریال به ازای هر کیلو)	۳۸,۷۱۳	۴۹,۳۵۹	۶۱,۶۹۹
نرخ فروش ملاس (ریال به ازای هر کیلو)	۳۵,۲۳۴	۴۴,۹۲۳	۵۶,۱۵۴
نرخ فروش شکر تولیدی از چغندر (ریال به ازای هر کیلو)	۱۲۵,۲۸۰	۱۵۹,۷۳۲	۱۹۹,۶۶۶
هزینه انرژی		۲۷.۵٪	۲۵٪
تورم		۲۷.۵٪	۲۵٪
نرخ افزایش حقوق و دستمزد		۲۷.۵٪	۲۵٪

نرخ تورم بر اساس پیش بینی مرکز آماری statista برای سال ۱۴۰۱، ۲۷.۵ درصد و برای سال ۱۴۰۲ آتی ۲۵ درصد در نظر گرفته شده است. درصد افزایش حقوق و دستمزد نیز برابر با تورم فرض شده است.

نرخ افزایش چغندر و محصولات برابر با نرخ تورم در نظر گرفته شده و بررسی داده‌های چند سال گذشته حاکی از همبستگی بالای این دو نرخ است.

مقادیر تولید و فروش

مقدار تولید	واحد	۱۳۹۶	۱۳۹۷	۱۳۹۸	۱۳۹۹	نه ماهه ابتدایی ۱۴۰۰	کارشناسی سه ماهه انتهایی ۱۴۰۰	کارشناسی ۱۴۰۰	کارشناسی ۱۴۰۱	کارشناسی ۱۴۰۲
تفاله خشک	۳	۲۵,۲۸۴	۲۱,۹۰۰	۱۲,۰۰۸	۱۵,۴۳۸	۱۸,۵۸۴	۱,۷۰۱	۲۰,۲۸۵	۲۳,۶۶۹	۲۳,۶۶۹
ملاس		۲۲,۶۸۴	۱۵,۷۹۵	۹,۲۲۹	۱۰,۹۱۰	۱۲,۲۰۰	۱,۳۵۰	۱۳,۵۵۰	۱۷,۵۰۵	۱۷,۵۰۵
شکر تولیدی از چغندر		۵۴,۲۱۳	۴۶,۶۹۷	۱۹,۹۶۰	۲۸,۶۳۲	۴۱,۸۹۰	۱,۸۶۰	۴۳,۷۵۰	۴۱,۵۰۹	۴۱,۵۰۹
شکر تولیدی از شکر خام		۱۲,۹۰۷	۱۳۶	۲۲,۲۱۱	۲۰۸					
تصفیه شکر خام (کارمزدی)		۱,۰۴۴	۱۱,۴۴۸	۳۱,۸۳۸	۱۶,۰۵۰	۳,۰۷۵	۳,۰۷۵			
جمع		۱۱۶,۱۳۲	۹۵,۹۷۶	۹۵,۵۵۰	۷۱,۲۹۲	۷۵,۷۴۹	۴,۹۱۱	۸۰,۶۶۰	۸۲,۶۸۲	۸۲,۶۸۲

مقدار فروش	واحد	۱۳۹۶	۱۳۹۷	۱۳۹۸	۱۳۹۹	نه ماهه ابتدایی ۱۴۰۰	کارشناسی سه ماهه انتهایی ۱۴۰۰	کارشناسی ۱۴۰۰	کارشناسی ۱۴۰۱	کارشناسی ۱۴۰۲
تفاله خشک	۳	۲۵,۲۸۴	۲۲,۳۰۶	۱۲,۰۰۸	۱۴,۱۹۰	۱۵,۴۵۲	۴,۸۳۳	۲۰,۲۸۵	۲۳,۶۶۹	۲۳,۶۶۹
ملاس		۲۲,۶۰۵	۱۵,۹۶۲	۹,۲۲۸	۹,۵۴۲	۱۲,۲۶۷	۱,۲۸۳	۱۳,۵۵۰	۱۷,۵۰۵	۱۷,۵۰۵
شکر تولیدی از چغندر		۳۷,۴۳۷	۶۲,۱۸۶	۱۹,۰۲۶	۲۷,۷۶۲	۲۸,۸۲۱	۱۴,۹۲۹	۴۳,۷۵۰	۴۱,۵۰۹	۴۱,۵۰۹
شکر تولیدی از شکر خام		۱۲,۵۹۱	۳,۲۴۲	۲۱,۷۵۳	۶۶۶					
تصفیه شکر خام (کارمزدی)		۱,۰۴۴	۱۱,۴۴۸	۳۱,۸۳۸	۱۶,۰۵۰	۳,۰۷۵	۳,۰۷۵			
جمع		۹۸,۹۶۲	۱۰۳,۶۹۶	۶۲,۲۲۴	۵۲,۲۲۱	۵۹,۶۱۵	۲۱,۰۴۵	۸۰,۶۶۰	۸۲,۶۸۲	۸۲,۶۸۲

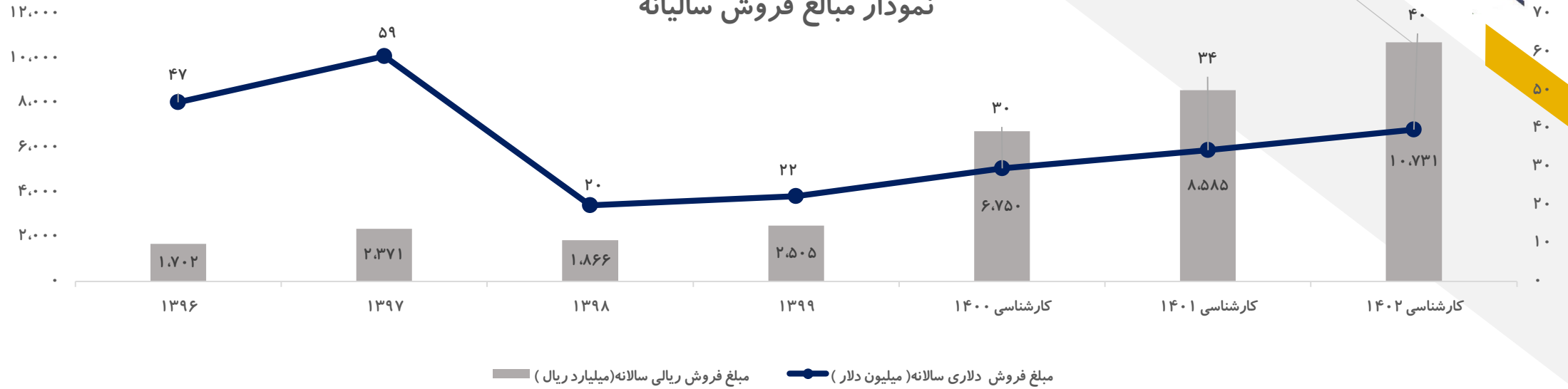
نرخ و مبالغ فروش

کارشناسی ۱۴۰۲	کارشناسی ۱۴۰۱	کارشناسی ۱۴۰۰	کارشناسی سه ماهه انتتهایی ۱۴۰۰	نه ماهه ابتدایی ۱۴۰۰	۱۳۹۹	۱۳۹۸	۱۳۹۷	۱۳۹۶	واحد	نرخ فروش ریالی
۶۱,۶۹۹	۴۹,۳۵۹	۳۸,۷۱۳	۳۴,۴۳۹	۴۰,۰۵۰	۲۳,۶۳۸	۱۷,۴۸۸	۹,۴۵۰	۸,۱۹۹	کیلوگرم/ریال	تفاله خشک
۵۶,۱۵۴	۴۴,۹۲۳	۳۵,۲۳۴	۳۶,۹۱۲	۳۵,۰۵۹	۳۱,۱۰۰	۲۲,۹۸۷	۶,۶۵۸	۳,۳۶۳		ملاس
۱۹۹,۶۶۶	۱۵۹,۷۳۲	۱۲۵,۲۸۰	۱۲۷,۰۳۸	۱۲۴,۳۷۰	۶۵,۰۶۳	۳۹,۹۹۸	۲۹,۹۶۵	۲۶,۴۸۲		شکر تولیدی از چغندر

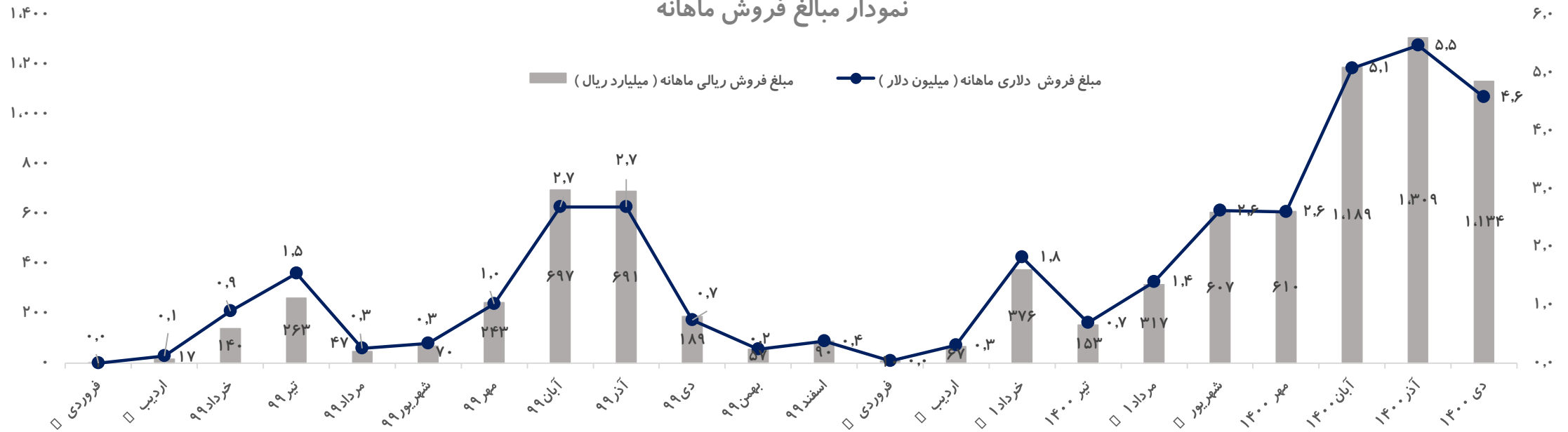
کارشناسی ۱۴۰۲	کارشناسی ۱۴۰۱	کارشناسی ۱۴۰۰	کارشناسی سه ماهه انتتهایی ۱۴۰۰	نه ماهه ابتدایی ۱۴۰۰	۱۳۹۹	۱۳۹۸	۱۳۹۷	۱۳۹۶	واحد	مبلغ فروش
		۱۸		۱۸	۳,۱۹۷	۹,۸۴۲	۰	۹	میلیون ریال	سایر
۱,۴۶۰,۳۳۰	۱,۱۶۸,۲۶۴	۷۸۵,۲۹۱	۱۶۶,۴۴۳	۶۱۸,۸۴۸	۳۳۵,۴۲۹	۲۱۰,۰۰۰	۲۱۰,۷۹۸	۲۰۷,۳۱۱		تفاله خشک
۹۸۲,۹۵۶	۷۸۶,۳۶۵	۴۷۷,۴۲۲	۴۷,۳۵۸	۴۳۰,۰۶۴	۲۹۶,۷۵۳	۲۱۲,۱۲۰	۱۰۶,۲۷۰	۷۶,۰۲۵		ملاس
۸,۲۸۷,۸۵۰	۶,۶۳۰,۲۸۰	۵,۴۸۱,۰۱۴	۱,۸۹۶,۵۴۸	۳,۵۸۴,۴۶۶	۱,۸۰۶,۲۷۴	۷۶۰,۹۹۳	۱,۸۶۳,۴۱۳	۹۹۱,۴۱۲		شکر تولیدی از چغندر
					۲۷,۲۵۱	۶۰۳,۸۸۰	۹۳,۲۹۶	۳۲۷,۴۰۶		شکر تولیدی از شکر خام
		۶,۶۷۳		۶,۶۷۳	۳۵,۶۵۹	۶۹,۰۸۹	۲۳,۳۹۷	۱,۴۳۴		تصفیه شکر خام (کارمزدی)
							۷۱,۵۶۰	۹۸,۸۶۹		یارانه
۱۰,۷۳۱,۱۳۶	۸,۵۸۴,۹۰۹	۶,۷۵۰,۴۱۸	۲,۱۱۰,۳۴۹	۴,۶۴۰,۰۶۹	۲,۵۰۴,۵۶۳	۱,۸۶۵,۹۲۴	۲,۳۷۱,۲۶۵	۱,۷۰۲,۴۶۶		جمع

در سال ۱۴۰۱ ۷۷ درصد مبلغ فروش شرکت را شکر تولیدی از چغندر، ۱۳ درصد را تفاله خشک و ۹ درصد را ملاس تشکیل خواهد داد.

نمودار مبالغ فروش سالانه



نمودار مبالغ فروش ماهانه



مقدار، نرخ و بهای تمام شده مواد اولیه

مقدار مصرف مواد اولیه	واحد	۱۳۹۶	۱۳۹۷	۱۳۹۸	۱۳۹۹	نه ماهه ابتدایی ۱۴۰۰	کارشناسی سه ماهه انتتهایی ۱۴۰۰	کارشناسی ۱۴۰۰	کارشناسی ۱۴۰۱	کارشناسی ۱۴۰۲
چغندر قند	ت	۴۳۲,۳۵۶	۳۶۵,۹۶۷	۱۶۷,۲۶۶	۲۳۷,۱۳۴	۳۳۱,۱۹۰	۱۴,۶۱۱	۳۴۵,۸۰۱	۳۴۵,۸۰۱	۳۴۵,۸۰۱

نرخ مصرف مواد اولیه	واحد	۱۳۹۶	۱۳۹۷	۱۳۹۸	۱۳۹۹	نه ماهه ابتدایی ۱۴۰۰	کارشناسی سه ماهه انتتهایی ۱۴۰۰	کارشناسی ۱۴۰۰	کارشناسی ۱۴۰۱	کارشناسی ۱۴۰۲
چغندر قند	کیلوگرم /ریال	۲,۸۸۴	۲,۹۵۹	۴,۱۸۳	۷,۹۶۸	۱۳,۸۴۱	۱۵,۰۵۴	۱۳,۸۹۲	۱۷,۷۱۳	۲۲,۱۴۱

بهای تمام شده مواد مصرفی	واحد	۱۳۹۶	۱۳۹۷	۱۳۹۸	۱۳۹۹	نه ماهه ابتدایی ۱۴۰۰	کارشناسی سه ماهه انتتهایی ۱۴۰۰	کارشناسی ۱۴۰۰	کارشناسی ۱۴۰۱	کارشناسی ۱۴۰۲	
چغندر	میلیون ریال	۱,۲۴۶,۷۸۲	۱,۰۸۳,۰۵۶	۶۹۹,۷۲۹	۱,۸۸۹,۴۶۵	۴,۵۸۳,۹۷۳	۲۱۹,۹۴۷	۴,۸۰۳,۹۲۰	۶,۱۲۴,۹۹۸	۷,۶۵۶,۲۴۸	
مواد بسته بندی		۱۰,۰۳۷	۲۰,۷۰۵	۳۶,۳۵۴	۲۸,۲۶۹	۴۲,۸۲۵	۱۵,۶۲۹	۵۸,۴۵۴	۶۰,۸۷۷	۶۵,۷۴۸	
شکر خام		۳۴۰,۶۵۳		۴۹۱,۴۴۴							
جمع		۱,۵۹۷,۴۷۲	۱,۱۰۳,۷۶۱	۱,۲۲۷,۵۲۷	۱,۹۱۷,۷۳۴	۴,۶۲۶,۷۹۸	۲۳۵,۵۷۶	۴,۸۶۲,۳۷۴	۶,۱۸۵,۸۷۶	۷,۷۲۱,۹۹۶	

چغندر بخش اصلی مواد مصرفی است و در سال ۱۴۰۱، ۹۹٪ هزینه‌ی بهای تمام شده مواد مصرفی را تشکیل خواهد داد.

سربار تولید

کارشناسی ۱۴۰۲	کارشناسی ۱۴۰۱	کارشناسی ۱۴۰۰	کارشناسی سه ماهه انتهایی ۱۴۰۰	نه ماهه ابتدایی ۱۴۰۰	۱۳۹۹	۱۳۹۸	۱۳۹۷	۱۳۹۶	واحد	سربار تولید
۱۹۵,۴۴۸	۱۵۶,۳۵۹	۱۲۹,۲۵۶	۴,۴۳۸	۱۲۴,۸۱۸	۶۵,۸۰۰	۵۰,۴۱۹	۵۸,۰۲۴	۴۲,۷۹۲	میلیون ریال	هزینه مواد مصرفی
۱۵۶,۱۹۳	۱۲۴,۹۵۴	۹۸,۰۰۳	۴,۶۱۷	۹۳,۳۸۶	۳۴,۹۷۰	۳۴,۷۱۹	۴۵,۹۳۴	۴۹,۰۷۲		هزینه انرژی (آب، برق، گاز و سوخت)
۱۹,۶۵۹	۱۹,۶۵۹	۱۹,۶۵۹	۴,۶۵۹	۱۵,۰۰۰	۱۶,۵۴۴	۱۳,۶۰۲	۹,۰۵۵	۱۲,۲۲۴		هزینه استهلاک
۴۶۳,۵۹۲	۳۷۰,۸۷۳	۲۹۰,۸۸۱	۹۶,۳۳۶	۱۹۴,۵۴۵	۱۵۶,۹۳۱	۱۱۵,۲۲۵	۹۷,۸۴۸	۸۱,۰۴۵		هزینه حقوق و دستمزد
۱۳۸,۸۵۴	۱۱۱,۰۸۳	۸۷,۱۲۴	۲۷,۵۸۹	۵۹,۵۳۵	۳۶,۵۷۵	۳۳,۸۲۷	۳۸,۲۸۳	۳۴,۸۶۳		سایر هزینه ها
۹۷۳,۷۴۵	۷۸۲,۹۲۸	۶۲۴,۹۲۳	۱۳۷,۶۳۹	۴۸۷,۲۸۴	۳۱۰,۸۲۰	۲۴۷,۷۹۲	۲۴۹,۱۴۴	۲۱۹,۹۹۶		جمع سربار

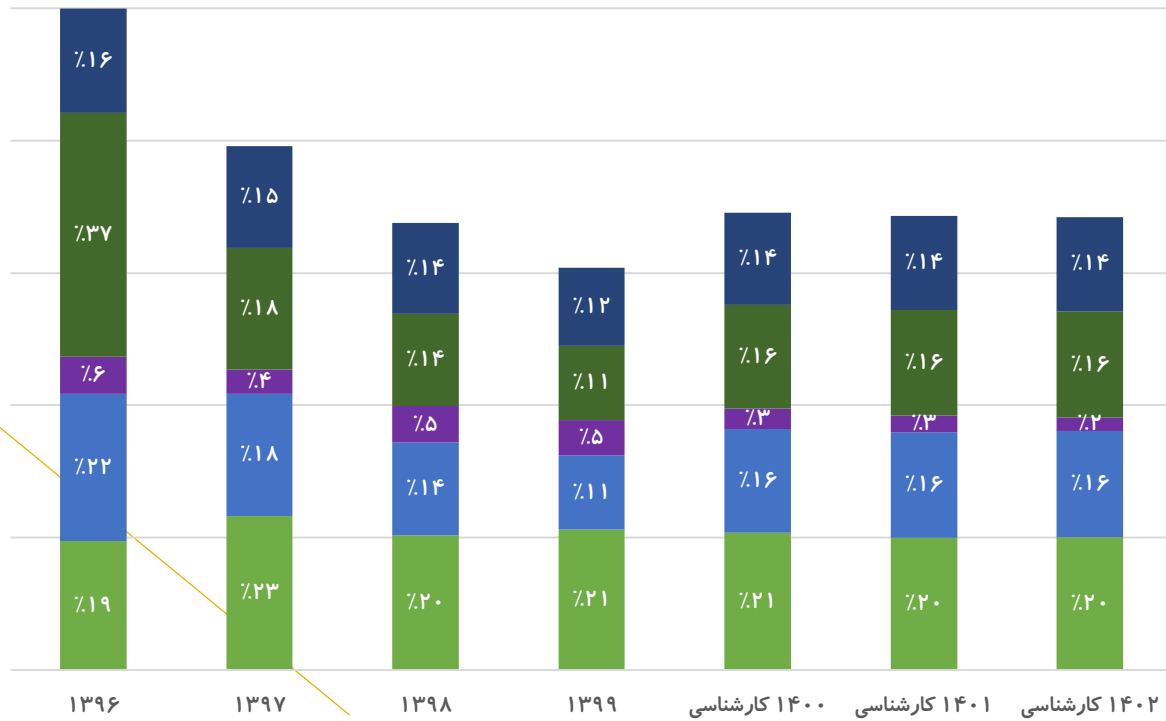
در سال ۱۴۰۱، ۴۷٪ هزینه‌ی سربار را حقوق و دستمزد، ۲۰ درصد را هزینه مواد مصرفی و ۱۶ درصد را هزینه انرژی تشکیل خواهد داد.

بهای تمام شده کالای فروش رفته

کارشناسی ۱۴۰۲	کارشناسی ۱۴۰۱	کارشناسی ۱۴۰۰	کارشناسی سه ماهه انتهایی ۱۴۰۰	نه ماهه ابتدایی ۱۴۰۰	۱۳۹۹	۱۳۹۸	۱۳۹۷	۱۳۹۶	واحد	بهای تمام شده کالای فروش رفته
۷,۷۲۱,۹۹۶	۶,۱۸۵,۸۷۶	۴,۸۶۲,۳۷۴	۲۳۵,۵۷۶	۴,۶۲۶,۷۹۸	۱,۹۱۷,۷۳۴	۱,۲۲۷,۵۲۷	۱,۱۰۳,۷۶۱	۱,۵۹۷,۴۷۲	میلیون ریال	مواد مستقیم مصرفی
۱۵۴,۵۹۰	۱۲۳,۶۷۲	۹۶,۹۹۷	۳۳,۱۱۰	۶۳,۸۸۷	۵۰,۳۱۷	۴۰,۵۸۳	۳۴,۰۷۶	۲۶,۸۲۸		دستمزد مستقیم تولید
۹۷۳,۷۴۵	۷۸۲,۹۲۸	۶۲۴,۹۲۳	۱۳۷,۶۳۹	۴۸۷,۲۸۴	۳۱۰,۸۲۰	۲۴۷,۷۹۲	۲۴۹,۱۴۴	۲۱۹,۹۹۶		سربار تولید
۸,۸۵۰,۳۳۱	۷,۰۹۲,۴۷۶	۵,۵۸۴,۲۹۵	۴۰۶,۳۲۶	۵,۱۷۷,۹۶۹	۲,۲۷۸,۸۷۱	۱,۵۱۵,۹۰۲	۱,۳۸۶,۹۸۱	۱,۸۴۴,۲۹۶		جمع بهای تمام شده تولید
۸,۸۵۰,۳۳۱	۷,۰۹۲,۴۷۶	۵,۷۲۵,۵۴۰	۱,۸۵۹,۷۲۹	۳,۸۶۵,۸۱۱	۲,۱۶۴,۸۲۱	۱,۴۹۰,۹۵۹	۱,۸۹۷,۲۴۱	۱,۴۴۱,۹۵۹		بهای تمام شده کالای فروش رفته

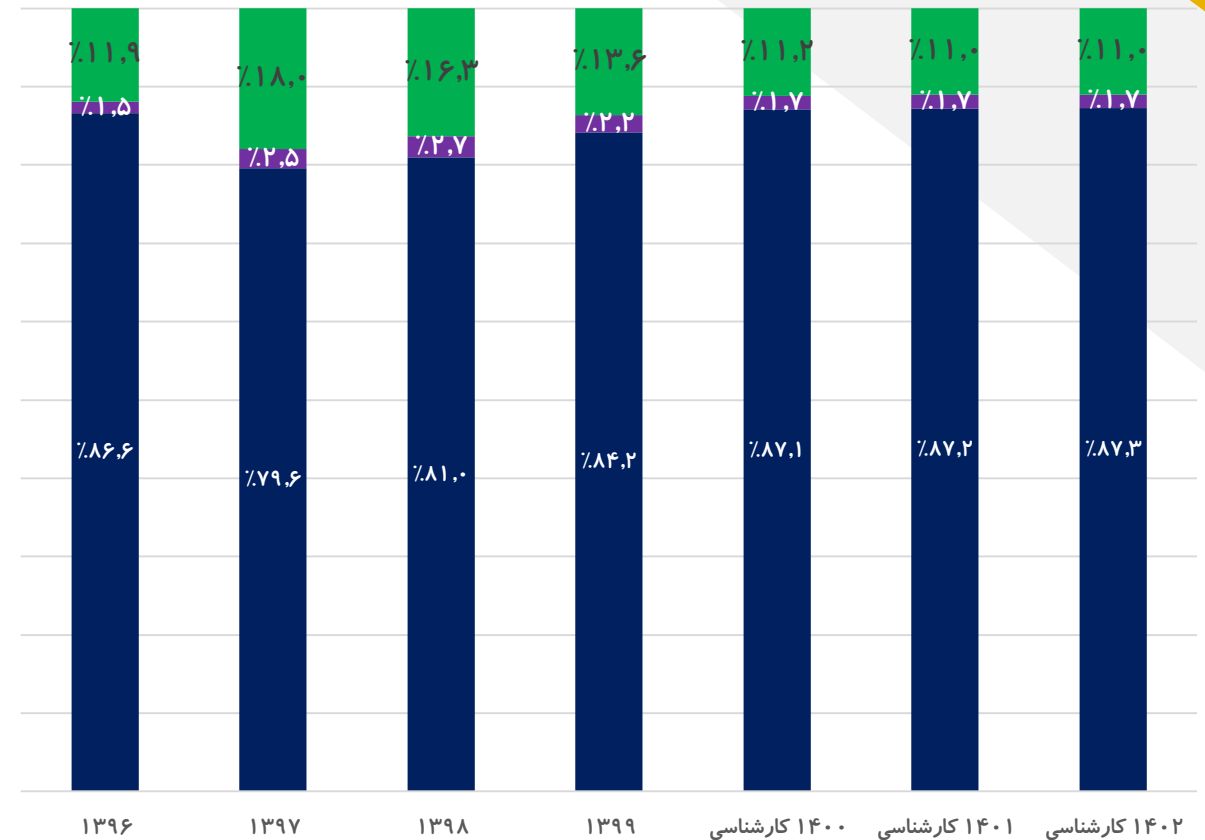
در سال ۱۴۰۱، ۸۷ درصد بهای تمام شده را مواد مستقیم و ۱۱ درصد را هزینه‌های سربار تشکیل خواهد داد.

ترکیب هزینه سر بار در سالهای مختلف



سایر هزینه ها ■ هزینه حقوق و دستمزد ■ هزینه استهلاک ■ هزینه انرژی (آب، برق، گاز و سوخت) ■ هزینه مواد مصرفی

ترکیب بهای تمام شده تولید در سالهای مختلف



مواد مستقیم مصرفی ■ دستمزد مستقیم تولید ■ سر بار تولید

هزینه اداری و عمومی و فروش

کارشناسی ۱۴۰۲	کارشناسی ۱۴۰۱	کارشناسی ۱۴۰۰	کارشناسی سه ماهه انتهایی ۱۴۰۰	نه ماهه ابتدایی ۱۴۰۰	۱۳۹۹	۱۳۹۸	۱۳۹۷	۱۳۹۶	واحد	هزینه اداری و عمومی و فروش
۸۶۳	۸۶۳	۸۶۳	۷۳۸	۱۲۵	۱۶۶	۱۷۶	۳۸۱	۸۳۸	میلیون ریال	هزینه استهلاک
۴۳,۱۱۶	۳۴,۴۹۳	۲۷,۰۵۳	۶,۷۵۸	۲۰,۲۹۵	۲۰,۴۴۸	۲۰,۲۸۷	۱۹,۱۱۷	۱۵,۹۸۶		هزینه حقوق و دستمزد
۳۶,۷۸۹	۲۹,۴۳۱	۲۳,۰۸۳	۳,۶۳۷	۱۹,۴۴۶	۲۶,۴۸۲	۱۹,۵۴۲	۱۱,۳۶۸	۷,۰۷۳		سایر هزینه ها
۸۰,۷۶۸	۶۴,۷۸۷	۵۰,۹۹۹	۱۱,۱۳۳	۳۹,۸۶۶	۴۷,۰۹۶	۴۰,۰۰۵	۳۰,۸۶۶	۲۳,۸۹۷		جمع

سایر درآمدها و هزینه‌ها

کارشناسی ۱۴۰۲	کارشناسی ۱۴۰۱	کارشناسی ۱۴۰۰	کارشناسی سه ماهه انتهایی ۱۴۰۰	نه ماهه ابتدایی ۱۴۰۰	۱۳۹۹	۱۳۹۸	۱۳۹۷	۱۳۹۶	واحد	سایر درآمدها و هزینه‌ها
۴۵,۱۷۲	۴۵,۱۷۲	۴۵,۱۷۲	۱۴,۳۷۸	۳۰,۷۹۴	۹۳,۷۸۲	۸۷,۰۹۵	۲۵,۱۷۴	۹,۸۸۶	میلیون ریال	سود سپرده بانکی
۱,۷۵۱	۱,۴۵۹	۱,۲۱۶	۳۰۲	۹۱۴	۳۷,۱۱۶	۶۶۰				سایر
۱۶۷	۱۳۹	۱۱۶	۳۴	۸۲	۷۲۴	۴,۶۱۷	۵,۴۴۲	۵۲,۴۸۴		سایر درآمدهای عملیاتی
۴۷,۰۹۰	۴۶,۷۷۰	۴۶,۵۰۴	۱۴,۷۱۴	۳۱,۷۹۰	۱۳۱,۶۲۲	۹۲,۳۷۲	۳۰,۶۱۶	۶۲,۳۷۰		جمع

صورت سود و زیان

کارشناسی ۱۴۰۲	کارشناسی ۱۴۰۱	کارشناسی ۱۴۰۰	کارشناسی سه ماهه انتهايي ۱۴۰۰	نه ماهه ابتدایی ۱۴۰۰	۱۳۹۹	۱۳۹۸	۱۳۹۷	۱۳۹۶	واحد	صورت سود زیان
۱۰,۷۳۱,۱۳۶	۸,۵۸۴,۹۰۹	۶,۷۵۰,۴۱۸	۲,۱۱۰,۳۴۹	۴,۶۴۰,۰۶۹	۲,۵۰۴,۵۶۳	۱,۸۶۵,۹۲۴	۲,۳۷۱,۲۶۵	۱,۷۰۲,۴۶۶	میلیون ریال	فروش
(۸,۸۵۰,۳۳۱)	(۷,۰۹۲,۴۷۶)	(۵,۷۲۵,۵۴۰)	(۱,۸۵۹,۷۲۹)	(۳,۸۶۵,۸۱۱)	(۲,۱۶۴,۸۲۱)	(۱,۴۹۰,۹۵۹)	(۱,۸۹۷,۲۴۱)	(۱,۴۴۱,۹۵۹)		بهای تمام شده کالای فروش رفته
۱,۸۸۰,۸۰۵	۱,۴۹۲,۴۳۳	۱,۰۲۴,۸۷۹	۲۵۰,۶۲۱	۷۷۴,۲۵۸	۳۳۹,۷۴۲	۳۷۴,۹۶۵	۴۷۴,۰۲۴	۲۶۰,۵۰۷		سود(زیان) ناخالص
(۸۰,۷۶۸)	(۶۴,۷۸۷)	(۵۰,۹۹۹)	(۱۱,۱۳۳)	(۳۹,۸۶۶)	(۴۷,۰۹۶)	(۴۰,۰۰۵)	(۳۰,۸۶۶)	(۲۳,۸۹۷)		هزینه های عمومی اداری
۲۴,۹۳۲	۲۰,۳۹۱	۱۶,۵۳۸	۷۶۳	۱۵,۷۷۵	۱۱,۱۳۳	۸,۹۵۳	۱۳,۷۴۲	۴,۰۶۸		سایر درآمد هزینه عملیاتی
۱,۸۲۴,۹۶۹	۱,۴۴۸,۰۳۷	۹۹۰,۴۱۸	۲۴۰,۲۵۱	۷۵۰,۱۶۷	۳۰۳,۷۷۹	۳۴۳,۹۱۳	۴۵۶,۹۰۰	۲۴۰,۶۷۸		سود(زیان) عملیاتی
(۶۰,۲۱۰)	(۶۰,۲۱۰)	(۶۰,۲۱۰)	(۸,۱۲۶)	(۵۲,۰۸۴)	(۴۸,۵۶۳)	(۴۷,۳۲۴)	(۲۰,۱۱۳)	(۴,۵۰۰)		هزینه های مالی
۴۷,۰۹۰	۴۶,۷۷۰	۴۶,۵۰۴	۱۴,۷۱۴	۳۱,۷۹۰	۱۳۱,۶۲۲	۹۲,۳۷۲	۳۰,۶۱۶	۶۲,۳۷۰		سایر درآمد هزینه غیر عملیاتی
۱,۸۱۱,۸۴۹	۱,۴۳۴,۵۹۷	۹۷۶,۷۱۲	۲۴۶,۸۳۹	۷۲۹,۸۷۳	۳۸۶,۸۳۸	۳۸۸,۹۶۱	۴۶۷,۴۰۳	۲۹۸,۵۴۸		سود (زیان) قبل از کسر مالیات
۱,۴۲۱,۸۹۴	۱,۱۲۵,۸۳۶	۷۶۶,۴۹۹	۱۹۳,۷۱۳	۵۷۲,۷۸۶	۳۴۸,۴۴۷	۳۳۰,۳۸۱	۴۰۲,۸۲۰	۲۴۸,۲۸۶		سود (زیان) خالص
۶۸۷	۵۴۴	۳۷۰	۹۴	۲۷۷	۱۶۸	۱۶۰	۱۹۵	۱۲۰	سود هر سهم بر اساس آخرین سرمایه	

کارشناسی ۱۴۰۲	کارشناسی ۱۴۰۱	کارشناسی ۱۴۰۰	کارشناسی سه ماهه انتهايي ۱۴۰۰	نه ماهه ابتدایی ۱۴۰۰	۱۳۹۹	۱۳۹۸	۱۳۹۷	۱۳۹۶	دوره مالی
۱۸٪	۱۷٪	۱۵٪	۱۲٪	۱۷٪	۱۴٪	۲۰٪	۲۰٪	۱۵٪	حاشیه سود ناخالص
۱۷٪	۱۷٪	۱۵٪	۱۱٪	۱۶٪	۱۲٪	۱۸٪	۱۹٪	۱۴٪	حاشیه سود عملیاتی
۱۳٪	۱۳٪	۱۱٪	۹٪	۱۲٪	۱۴٪	۱۸٪	۱۷٪	۱۵٪	حاشیه سودخالص

تحلیل حساسیت سود هر سهم ۱۴۰۱

درصد افزایش نرخ چغندر و سایر محصولات											EPS ۱۴۰۱	مقدار چغندر دریافتی
۵۰٪	۴۵٪	۴۰٪	۳۵٪	۳۰٪	۲۵٪	۲۰٪	۱۵٪	۱۰٪	۵٪	۰٪		
۲۶۴	۲۴۶	۲۲۹	۲۱۱	۱۹۳	۱۷۵	۱۵۷	۱۳۹	۱۲۲	۱۰۴	۸۶	۲۰۰,۰۰۰	
۳۲۲	۳۰۳	۲۸۳	۲۶۳	۲۴۳	۲۲۴	۲۰۴	۱۸۴	۱۶۴	۱۴۴	۱۲۵	۲۲۰,۰۰۰	
۳۸۱	۳۵۹	۳۳۷	۳۱۵	۲۹۴	۲۷۲	۲۵۰	۲۲۸	۲۰۷	۱۸۵	۱۶۳	۲۴۰,۰۰۰	
۴۳۹	۴۱۵	۳۹۲	۳۶۸	۳۴۴	۳۲۰	۲۹۷	۲۷۳	۲۴۹	۲۲۵	۲۰۱	۲۶۰,۰۰۰	
۴۹۸	۴۷۲	۴۴۶	۴۲۰	۳۹۴	۳۶۹	۳۴۳	۳۱۷	۲۹۱	۲۶۶	۲۴۰	۲۸۰,۰۰۰	
۵۵۶	۵۲۸	۵۰۰	۴۷۳	۴۴۵	۴۱۷	۳۸۹	۳۶۲	۳۳۴	۳۰۶	۲۷۸	۳۰۰,۰۰۰	
۶۱۴	۵۸۵	۵۵۵	۵۲۵	۴۹۵	۴۶۶	۴۳۶	۴۰۶	۳۷۶	۳۴۷	۳۱۷	۳۲۰,۰۰۰	
۶۷۳	۶۴۱	۶۰۹	۵۷۷	۵۴۶	۵۱۴	۴۸۲	۴۵۰	۴۱۹	۳۸۷	۳۵۵	۳۴۰,۰۰۰	
۷۳۱	۶۹۷	۶۶۴	۶۳۰	۵۹۶	۵۶۲	۵۲۹	۴۹۵	۴۶۱	۴۲۷	۳۹۴	۳۶۰,۰۰۰	
۷۸۹	۷۵۴	۷۱۸	۶۸۲	۶۴۶	۶۱۱	۵۷۵	۵۳۹	۵۰۴	۴۶۸	۴۳۲	۳۸۰,۰۰۰	
۸۴۸	۸۱۰	۷۷۲	۷۳۵	۶۹۷	۶۵۹	۶۲۱	۵۸۴	۵۴۶	۵۰۸	۴۷۱	۴۰۰,۰۰۰	

در سال ۱۴۰۱، با فرض دریافت ۳۴۰,۰۰۰ تن چغندر و ۳۰ درصد افزایش نرخ چغندر و سایر محصولات، با ۵ درصد افزایش نرخ سود هر سهم ۵.۶ درصد افزایش، و با ۵ درصد کاهش نرخ سود هر سهم ۶ درصد کاهش می‌یابد.

در همین سطح با افزایش ۵.۸ درصدی مقدار دریافت چغندر سود هر سهم ۹.۱ درصد افزایش، و با کاهش ۶.۲ درصدی مقدار دریافت چغندر سود هر سهم ۱۰.۳ درصد کاهش می‌یابد.

ارزشگذاری به روش DDM

pv	terminal	dividends	year	year	information	
۱۵۳		۱۹۳	۱	۱۴۰۰	۲۲٪	g
۱۷۴		۲۸۴	۲	۱۴۰۱	۲۹٪	k
۳,۲۶۸	۶,۵۳۸	۳۵۹	۳	۱۴۰۲	۰.۵۲	D/E
					۰.۶	BETA
۳,۵۹۴	vo				۱۴.۴۸٪	Risk premium
					۰.۲۱	RF

- نرخ بازده بدون ریسک براساس نرخ بازده بدون ریسک ۹۰ روزه، ۲۱٪ در نظر گرفته شده است.
- D/E براساس سیاست تقسیم سود ۵ ساله شرکت در نظر گرفته شده است.
- g بر اساس فرمول محاسبه‌ی نرخ سود و رشد شرکت به دست آمده است.
- با استفاده از روش ارزش گذاری DDM و همچنین با فرض در نظر گرفتن مفروضات مطابق با جدول بالا ارزش هر سهم قزوین برابر با ۳,۵۹۴ ریال به دست می‌آید. قیمت پایانی هر سهم ۳,۶۶۴ ریال می‌باشد.

نتیجه گیری

صنعت قند و شکر صنعتی استراتژیک و مهم در ایران است که بعد از صنعت نساجی دومین صنعت ایجاد شده در کشور است. تکنولوژی تولید این صنعت در کشور قدیمی است. از نکات مهم در بررسی این صنعت مقدار کشت و دریافت چغندر است که به نرخ آن توسط دولت تعیین شده و افزایش نرخ آن نسبت به سایر محصولات کشاورزی منجر به افزایش کشت چغندر و در نتیجه افزایش تولید و سود آوری در شرکت‌های قندی می‌شود. نرخ گذاری دستوری چغندر و شکر از دیگر ریسک‌های تاثیر گذار در این صنعت می‌باشد.

طبق تحلیل ارائه شده شرکت قند قزوین پتانسیل کسب ۵۴۴ ریال سود به ازای هر سهم در سال ۱۴۰۱ را دارد که با توجه به قیمت کنونی سهم که ۳,۸۰۹ ریال است P/E Forward ۷ را برای سال ۱۴۰۱ این شرکت می‌توان متصور بود. طبق ارزش گذاری بر مبنای تنزیل جریان نقدی ارزش هر سهم شرکت ۳,۵۹۴ ریال برآورد می‌شود.